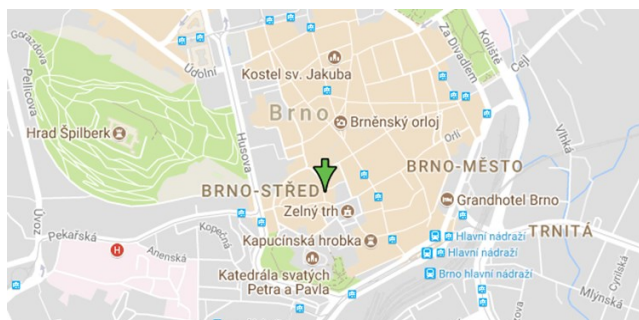




### Jihomoravský kraj

Svaz tělesně postižených  
v České republice z. s.  
krajská organizace  
Jihomoravského kraje  
Mečová 5, 602 00 Brno



Vydávání zpravodaje Paprsek finančně  
podporují JMK a Statutární město Brno

**jihomoravský kraj** **B | R | N | O**

#### Z obsahu:

- *Otázka týdne*
- *Od července vzroste příspěvek na péči. Ve čtvrtém stupni pro osoby mimo pobytové služby bude navýšen o téměř 8 tisíc korun*
- *Držitelé průkazů ZTP a ZTP/P se přepravují s IDS JMK zdarma*
- *Sabba*
- *Roska Brno-město*
- *Spolková činnost*
- *Červnovým objektivem Otto Haucka*
- *O nás*

#### Otázka týdne

Můžu si vyzvednout léky na občanku?

#### Odpověď

Pacient si může v lékárně vyzvednout léčivé přípravky na základě předloženého průkazu totožnosti, který slouží pro načtení jednotlivých identifikátorů eReceptu. Tzn. lékárník může pacientovi léky vydat po předložení občanského průkazu nebo cestovního pasu.

#### Předložím doklad totožnosti a co bude dál?

Lékař zadá do systému číslo občanského průkazu/pasu nebo načte kód (ze zadní strany občanského průkazu), a následně se mu zobrazí všechny platné nevydané, resp. částečně vydané eRecepty. Tím dochází ke zjednodušení procesu, protože lékárník nemusí načítat jednotlivé identifikátory eReceptu zvlášť z každé papírové průvodky, SMS zprávy nebo z e-mailu. **Tato možnost vyzvednutí je rychlejší a jednodušší zejména pro pacienty, kteří mají k vyzvednutí více léků předepsaných na několika eReceptech.**

Pro to, aby pacientovi mohly být vydány léky tímto způsobem, musí dojít k jeho ztotožnění v registru obyvatel. Z tohoto důvodu by si **pacient měl ověřit, zda má lékař správně evidovány jeho osobní údaje – jméno a příjmení, datum narození a adresu.**

#### Jak dlouho mám na vyzvednutí eReceptu?

Doba platnosti eReceptu je zpravidla 14 kalendářních dnů (počínaje dnem následujícím po dni jeho vystavení). Délku platnosti eReceptu může upravit předepisující lékař, nikdy ale nesmí překročit jeden kalendářní rok.

V případě, že by platnost eReceptu vypršela (nebo jej lékař zrušil), lékárník ho pomocí občanského průkazu/pasu nenačte.

#### Můžu si léky vyzvednout i jinak?

Výdej léku na eRecept je možné samozřejmě standardně na základě načtení identifikátoru eReceptu, který pacient obdrží od lékaře – buď v elektronické podobě nebo vytisknutý.

- ⇒ Identifikátor eReceptu může pacient od lékaře obdržet jedním z těchto čtyř způsobů:
- ⇒ vystavením papírové průvodky (nejedná se o klasický papírový recept)
- ⇒ zasláním průvodky na e-mailovou adresu pacienta
- ⇒ předáním eReceptu prostřednictvím aplikace v mobilním telefonu či jiném elektronickém zařízení pacienta
- ⇒ zasláním SMS na mobilní telefon pacienta.

#### Kde najdu, jaké léky mi byly předepsány?

Pojištěnec si může zobrazit v **Lékovém záznamu pacienta** veškeré léčivé přípravky, které mu byly předepsány a vydány. Do lékového záznamu se může přihlásit prostřednictvím bankovní identity nebo Portálu občana.

Povinnou elektronickou preskripci provozuje Státní ústav pro kontrolu léčiv (SÚKL). Veškeré potřebné informace a návody jsou uvedeny na webu [www.epreskripce.cz](http://www.epreskripce.cz).

*Viktorie Plívová  
tisková mluvčí VZP ČR*

## Od července vzroste příspěvek na péči. Ve čtvrtém stupni pro osoby mimo pobytové služby bude navýšen o téměř 8 tisíc korun.

01.06. 2024 MPSV

V červenci výrazně poroste příspěvek na péči ve stupních II, III a IV. Ještě vyšší částku dostanou osoby ve stupni IV s úplnou závislostí a péčí poskytovanou mimo pobytové sociální služby. Počítá s tím poslanecký pozměňovací návrh zákona o sociálních službách, který předkládá skupina koaličních poslanců.

Pro osoby s postižením, které využívají osobní asistenci v rozsahu větším než 80 hodin měsíčně, byl loni určen také speciální dotační titul, který jim pomohl s financováním těchto služeb. S dotací se s mírnými úpravami počítá i v letošním roce. MPSV se situací těchto lidí dlouhodobě zabývá a spolupracovalo třeba na tvorbě dokumentu Pátý stupeň.

### Navýšení příspěvku na péči u dětí dle jednotlivých stupňů

Děti	počet osob	stará výše	nová výše	rozdíl	ročně míl. Kč	koeficient nárůstu
I	11 900	3 300	3 300	0	0,00	1,000
II	9 500	6 600	7 400	+ 800	0,09	1,121
III	6 400	13 900	16 100	+ 2 200	0,17	1,158
IV	200	19 200	23 000	+ 3 800	0,01	1,198
IV +	4 700	19 200	27 000	+ 7 800	0,44	1,406

### Navýšení příspěvku na péči u dospělých dle jednotlivých stupňů

Dospělí	počet osob	stará výše	nová výše	rozdíl	ročně míl. Kč	koeficient nárůstu
I	86 100	880	880	0	0,00	1,000
II	103 300	4 400	4 900	+ 500	0,62	1,114
III	89 100	12 800	14 800	+ 2 000	2,14	1,156
IV	25 000	19 200	23 000	+ 3 800	1,14	1,198
IV +	26 100	19 200	27 000	+ 7 800	2,44	1,406

Zdroj: MPSV



## NAŘÍZENÍ VLÁDY 139/2024 Sb., ze dne 22. května 2024 o podmínkách uplatnění zvláštních práv.

Mnoho lidí je trvale a životně závislých na zvláštních zdravotnických přístrojích, které jsou napájeny elektrickou energií. V případě jejího dlouhodobého výpadku mohou být tito lidé i ohroženi na životě.

Statut ohroženého zákazníka zaručuje, že dodavatel elektrické energie je povinen zajistit elektrickou energii pro takového zákazníka i v době dlouhodobého výpadku elektrické energie.

Jedná se o osoby, které využívají např. oxygenerátory, domácí dialýzu, nebo kteří potřebují antidekubitní matrace a podobně.

Statut zranitelného zákazníka jim pomůže řešit situaci s dlouhodobým výpadkem elektrické energie.

Na základě zmocnění energetického zákona vyšlo ve sbírce zákonů nařízení vlády č. 139/2024 Sb., o podmínkách uplatnění zvláštních práv zranitelného zákazníka.

Prostředky pro terapii a kompenzaci onemocnění jsou uvedeny v příloze č. 1. Jedná se o tyto prostředky:

- ⇒ Aktivní zdravotnické prostředky pro domácí plicní ventilaci nebo oxygenoterapii
- ⇒ Aktivní antidekubitní matrace
- ⇒ Aktivní zdravotnické prostředky pro léčbu spánkové apnoe
- ⇒ Aktivní zdravotnické prostředky pro domácí hemodialyzační léčbu
- ⇒ Aktivní zdravotnické prostředky pro domácí tracheostomickou péči

Celé nařízení vlády, a přílohy vzory potvrzení o splnění podmínek pro přiznání zvláštních práv zranitelného zákazníka najdete na:

<https://www.zakonyprolidi.cz/cs/2024-139>

Potvrzení musí být podepsáno praktickým lékařem nebo odborným lékařem.

Nařízení vlády je platné od 1. července 2024.

## Kdo a kdy musí vrátit výživné, které dostal?

10.06.2024 | Terezie Nývltová Vojáčková, Finance.cz

**Proč je snazší dosáhnout zvýšení výživného pro dítě než jeho snížení? Kdy soud výjimečně sníží výživné pro dítě? A kdy k tomu může být rozhodnuto i o vrácení již zaplaceného výživného?**

Velmi často se píše o problematice zvyšování výživného a jak postupovat třeba v případě rozšíření potřeb oprávněného dítěte z důvodu jeho vyššího věku nebo nového studia. Jak se ale vypořádat s otázkou **snížení výživného pro dítě a jeho případného vrácení?**

Placení výživného na dítě je dlouhodobější záležitostí, a tak může po vydání a právní moci soudního rozhodnutí dojít k řadě změn v rozhodných skutečnostech, a to jak na straně oprávněného dítěte, tak na straně povinného rodiče.

U oprávněného dítěte může dojít zejména ke zvýšení potřeb s ohledem na přibývajícím věku. Na straně povinného rodiče může dojít ke změně v příjmech a majetkových poměrech. A to jak jejich navýšení, například v důsledku povýšení rodiče na lépe placenou práci, získání dědictví apod., tak i k nezaviněnému poklesu příjmů v důsledku dlouhodobé nezaměstnanosti, vzniku dalších vyživovacích povinností, onemocnění či invalidity. **Ke snížení výživného z důvodů na straně rodiče totiž může vést jen nezaviněné snížení jeho příjmů.**

Dosáhnout zvýšení výživného na návrh dítěte, resp. jeho druhého rodiče je mnohem snazší než dosáhnout jeho snížení na návrh povinného rodiče. Pokud od posledního rozhodování soudu uplynuly alespoň dva roky, nebo došlo k jiné změně poměrů odůvodňující zvýšení výživného, v praxi soud zpravidla konstatuje naplnění předpokladů pro nové posouzení a výživné většinou zvýší. **Ohledně snižování výživného je situace mnohem složitější. Soudy k tomu přistupují velmi obezřetně a důvody pro snížení, tvrzené povinným rodičem v žalobě, podrobují pečlivému zkoumání.**

**Kdy je důvodem snížení výživného situace na straně dítěte, a ne dlouhodobě zhoršené poměry rodiče**  
Nejedná-li se o změny pouze krátkodobého charakteru,

může být rozhodnuto o snížení výše výživného. Snížení výživného je tedy výjimečné a přichází v úvahu především v důsledku zhoršení příjmových a majetkových poměrů na straně povinného rodiče. Soud však ke snížení výživného přistoupí pouze tehdy, je-li pokles v příjmech povinného rodiče jednak výrazný a jednak dlouhodobý a došlo-li k němu bez zavinění povinného rodiče, přičemž tento nemá možnost pokles kompenzovat z jiných zdrojů.



Zdroj: Depositphotos

Důvody pro snížení výživného na straně oprávněného dítěte mohou spočívat např. v situaci, kdy součástí platby alimentů byl i příspěvek rodiče na školné za studium soukromé školy, jestliže dítě studium ukončilo, ať už úspěšně, nebo předčasně s neúspěchem.

**Je nutno počítat s tím, že než dojde ke snížení výživného, bude to trvat i delší dobu**

Soudy však nerozhodují rychle, nadto často rozhoduje nejprve soud prvního stupně, pak ještě soud odvolací, a tak od návrhu na snížení výživného do finálního rozhodnutí o něm uplyne i delší čas.

Soudy se však musejí zabývat nejen aktuální situací povinného (rodiče) a oprávněného (dítěte) v době rozhodování, ale i stavem věcí, které tu byly v době, kdy byl podán návrh na snížení výživného a situací v mezidobí. Jde-li o stanovení výživného nebo jeho zvýšení pro dítě, pak mohou jít soudy dokonce i do minulosti a **přiznat výživné nebo zvýšit výživné i zpětně, a to až 3 roky před podáním návrhu na určení výživného, pokud je stanovováno poprvé, nebo před podáním návrhu na zvýšení výživného.**

Teoreticky by obdobně mohlo dojít i ke snížení výživného zpětně, pokud je delší prodleva mezi tím, kdy k tomu nastaly důvody a kdy rodič teprve podal soud příslušný návrh.

O snížení výživného je tak rozhodováno mnohdy s velkým časovým odstupem od vzniku důvodu ke snížení výživného a od podání návrhu (žaloby) na snížení výživného. **Předběžné opatření** (dočasné rozhodnutí soudu) ukládající snížení výživného (aby mohlo být výživné sníženo z důvodu finanční tísně rodiče v podstatě ihned, přičemž s definitivní platností věc vyřeší až finální rozhodnutí soudu) **soudy až na zcela ojedinělé výjimky vydávat nechtějí.** (Takové předběžné opatření, stejně jako předběžná vykonatelnost rozsudku, protože právní moc a vykonatelnost rozsudku může zdržet a oddálit odvolání, se v praxi používá zásadně jen při zvyšování výživného.)

**Spotřebované výživné se nevrací. Koho tato známá zásada chrání a koho ne?**

Dojde-li ke snížení výživného **pro nezletilé děti (ve věku do 18 let), pak platí zásada, že spotřebované**

**výživné, tedy výživné, které již bylo zapláceno, se nevrací.** Ovšem platí to jen ohledně výživného pro nezletilé dítě, **nikoliv u výživného pro zletilé dítě (ve věku od 18. roku věku výše) nebo u jiných typů vyživovací povinnosti,** např. pro rozvedeného manžela. **Nezletilému protu nemůže být uložena povinnost vrátit výživné, příp. jeho část, které mu již bylo vyplaceno.**

Jestliže však dojde ke snížení výživného **pro dítě zletilé,** může povinný rodič vzniklý přeplatek na oprávněném dítěti **požadovat zpět, neboť se jedná o bezdůvodné obohacení.** Zletilé dítě pak vrací rozdíl mezi původním a sníženým výživným za dobu od podání návrhu na snížení výživného.

Zdroj: <https://www.finance.cz/550841-kdo-a-kdy-musi-vratit-vyzivne-ktere-dostal/>

## Absolvent základní školy nezůstává vždy státním pojištěncem. Kdy se za děti musí platit zdravotní pojištění?

11.06.2024 | Lucie Mečířová, Finance.cz

**Nedostalo se vaše dítě hned po základní na střední školu? Nebo se rozhodlo, že dál prostě studovat nepůjde? Jak je to v takovém případě s platbou povinného zdravotního pojištění?**

Obecně panuje názor, že nezaopatřené studující dítě do 26 let věku, a dokonce až do 28 let lidé studující první doktorský program nemusejí řešit zdravotní pojištění. Je to ale skutečně pravda?

**Zdravotní pojištění je v České republice ve své podstatě povinná daň,** díky které mají občané nárok na bezplatnou zdravotní péči. Ne každý si ho však musí platit z vlastní kapsy. Většinou to jsou hlavně děti a mladí studenti. O tom, za jakých okolností je daná osoba státním pojištěncem, rozhoduje zákon o veřejném zdravotním pojištění č. 48/1997 Sb.

**Žák základní školy je vždy zdravotně pojištěn**

Mezi státní pojištěnce, za které platí zdravotní pojištění stát, patří **nezaopatřené děti do 26 let věku, které se soustavně připravují na budoucí povolání studiem** a nevykonávají výdělečnou činnost. Z toho jasně vyplývá, že žák docházející na základní školu je vždy státní pojištěnec.

Pokud hned po letních prázdninách absolvent základní školy pokračuje v navazujícím studiu a začne docházet na střední školu, stále u něj bude plátcem zdravotního pojištění stát. A to i po dobu školních prázdnin v období od 1. července do 31. srpna.

Střední školou se rozumí gymnázium, střední odborná škola, střední odborné učiliště, konzervatoř apod. Důležité je, aby byla SŠ zapsána v Rejstříku škol a školských zařízení MŠMT.

Dobré je navíc vědět, že **zdravotně pojištěné bude dítě vždy do 26 let věku** za předpokladu, že **prezenčně studuje v akreditovaném programu,** a dále také osoba do 28 let věku, pokud prezenčně studuje prvně v doktorském akreditovaném programu. Ani ta nemusí zdravotní pojištění řešit. V obou případech je však nutné, aby si student nevydělával. Poté by už totiž nebyl nezaopatřeným dítětem.

**Pokud dítě nejde na střední školu, musí se řešit zdravotní pojištění**



Státním pojištěncem může být (až na výjimky, viz níže) pouze dítě, které se soustavně připravuje na budoucí povolání a nevykonává výdělečnou činnost.



Zdroj: Depositphotos

**Pokud tedy absolvent základní školy nejde do dalšího učení, přestává za něj stát od 1. září daného roku hradit zdravotní pojištění.**

A pokud snad dítě nenastoupí někam do práce, ze státního pojištěnce se stává osoba bez zdanitelných příjmů (OBZP). A takové si platí pojistné samy. Zdravotní pojištění u OBZP do konce roku 2024 činí 2552 Kč měsíčně, což tedy rozhodně není málo.

**Co může dělat absolvent ZŠ, aby si nemusel platit zdravotní pojištění?**

Pokud nenastoupil na střední školu nebo učiliště, v úvahu přichází najít si zaměstnání. V takovém případě za něj bude odvádět pojistné na zdravotní, ale v závislosti na výši výdělku i sociální a nemocenské pojištění zaměstnavatel, a ještě se mu navíc bude strhávat i z hrubé mzdy.

Druhým a dost možná reálnějším řešením je v tomto případě **registrovat se na některé pobočce Úřadu práce České republiky a tím se zařadit do evidence uchazečů o zaměstnání.** Za registrované uchazeče totiž hradí pojistné na zdravotní pojištění stát. Navíc je v případě evidence na ÚP dítě opět považováno za nezaopatřené, pokud nemá nárok na podporu v nezaměstnanosti nebo při rekvalifikaci.



Ať už se absolvent ZŠ registruje na Úřadu práce, či nikoliv, mějte na paměti, že má povinnost **nahlásit změnu u své zdravotní pojišťovny, a to do 8 dnů** ode dne, kdy u něj došlo ke změně. Nástup do zaměstnání hlásit nemusí. To za něj vyřeší zaměstnavatel.

**Některé nemocné děti si nemusí platit zdravotní pojištění**

Pojem nezaopatřené dítě vymezuje zákon č. 117/1995 Sb., o státní sociální podpoře. Kromě výše zmíněných je za takové dítě považováno i to, které

- se nemůže soustavně připravovat na budoucí povolání studiem nebo vykonávat výdělečnou činnost pro nemoc nebo úraz, nebo
- nemůže z hlediska dlouhodobě nepříznivého zdravotního stavu vykonávat výdělečnou činnost.

Posuzování zdravotního stavu řeší zákon upravující organizaci a provádění sociálního zabezpečení.



**Nesmíme však zapomenout zmínit, že za neopatřené dítě není považováno to, které pobírá invalidní důchod pro invaliditu III. stupně.**

Zdroj: <https://www.finance.cz/550851-zdravotni-pojisteni-poknci-zakladky/>

## Jak je to se zdravotním pojištěním v době čerpání otcovské dávky?

Dávka otcovské poporodní péče je dávka nemocenského pojištění, její pobírání se zdravotní pojišťovně nehlásí. Pobíráním této dávky nevzniká pojištěnci nárok na zařazení mezi pojištěnce, za které je plátcem pojistného stát.

### Zaměstnanec

Po dobu poskytování dávky otcovské poporodní péče přísluší zaměstnanci otcovská dovolená. Podpůrčí doba čerpání dávky otcovské poporodní péče a tomu odpovídající délka otcovské dovolené činí 2 týdny.

**Čerpá-li zaměstnanec otcovskou dovolenou, jedná se o pracovní volno pro důležité osobní překážky v práci, zaměstnavatel tak nemá povinnost dodržet minimální vyměřovací základ. Vyměřovací základ se sníží na poměrnou část odpovídající počtu kalendářních dnů, kdy byla povinnost minimální vyměřovací základ dodržet.**

### OSVČ

Nárok na otcovskou mají i osoby samostatně výdělečně činné, pokud splní podmínku dobrovolné účasti na nemocenském pojištění OSVČ aspoň po dobu 3 měsíců bezprostředně předcházejících dni nástupu na otcovskou.

**Co se týká zdravotního pojištění, nemá u OSVČ skutečnost pobírání otcovské žádný vliv na platbu záloh na pojistné a nezohledňuje se ani v ročním přehledu OSVČ.**

*Viktorie Plívová  
tisková mluvčí VZP ČR*

## Na pravou míru: Dvě možnosti, jak podat žádost o důchod.



**ČESKÁ SPRÁVA SOCIÁLNÍHO ZABEZPEČENÍ**  
oddělení komunikace  
Křížová 25, 225 08 Praha 5

Praha 24. 5. 2024

Na sociálních sítích kolují mýty ohledně podávání žádostí o důchody.

Odpověď je stručná a jednoduchá: Existují pouze dva způsoby, jak o důchod (starobní, invalidní či pozůstalostní) požádat – online nebo osobně. Který z nich si naši klienti vyberou, je pouze na jejich rozhodnutí podle toho, co preferují.

Žádost o kterýkoliv důchod můžete podat pouze dvěma způsoby:

1. osobně na kterémkoliv správě sociálního zabezpečení,
2. online prostřednictvím ePortálu ČSSZ (České správy sociálního zabezpečení).

Žádost o důchod je v obou případech nutné uplatnit v podobě předepsaného formuláře. Při sepisování žádosti o důchod na správě sociálního zabezpečení tento formulář s klientem vyplňuje pracovník oddělení důchodového pojištění.

Žádost o důchod elektronicky může podat pouze přihlášený uživatel ePortálu ČSSZ výhradně prostřednictvím služby „Žádost o důchod online“. Před podáním žádosti je nezbytné vždy prokázat svou totožnost. Při podání žádosti je vždy nezbytná vaše identifikace.

Pokud se rozhodnete pro osobní sepsání žádosti v listinné podobě na správu sociálního zabezpečení, budete potřebovat občanský průkaz nebo jiný doklad totožnosti.

Jestliže se rozhodnete sepsat žádost v elektronické podobě (online), vaše identifikace proběhne při přihlášení do služby ePortálu ČSSZ. Můžete si vybrat jednu z možností – identifikovat se prostřednictvím Identity občana (tj. např. bankovní identita, eObčanka, mobilní klíč eGovernmentu) nebo přihlašovacími údaji k datové schránce fyzické osoby, případně zahraničním identifikačním prostředkem podle unijního nařízení eIDAS.

**Žádost o důchod nelze poslat do datové schránky ČSSZ.**

Datová schránka je pouze jedním z identifikátorů vaší totožnosti, přes který se můžete přihlásit do ePortálu ČSSZ a žádost online podat. Žádost tak neodesíláte přes datovou schránku, ale přímo v prostředí ePortálu ČSSZ. Pokud pošlete žádost do datové schránky ČSSZ, nebude dodržena zákonem stanovená forma předepsaného formuláře a taková žádost nezahajuje řízení o přiznání dávky důchodového pojištění. Více informací a nejčastější otázky a odpovědi k Žádosti o důchod online naleznete na <https://www.cssz.cz/web/cz/-/na-pravou-miru-dve-moznosti-jak-podat-zadost-o-ducnod>

## Jak správně zrušit výpověď z pracovního poměru.

12.06.2024 | Terezie Nývltová Vojáčková, Finance.cz

**Zaměstnavatel i zaměstnanec si mohou rozmyslet výpověď z pracovního poměru, kterou už doručili druhé straně. Kdy je to možné? Jak na to, aby ani jedna strana nemohla zneužít situace?**

Někdy se prostě zaměstnavatel nebo zaměstnanec v návalu emocí jen unáhlí. Jindy jsou za podáním výpovědi i následnou snahou o její zrušení racionální pohnutky.

Tak třeba zaměstnavatel si myslel, že zaměstnanec, který žádá lepší pracovní podmínky, jenom blafuje, když hrozí výpovědí. A když zjistil, že zaměstnanec neblafoval a zaměstnavatel výpověď obdržel, je najednou ochotný k tomu, k čemu předtím nebyl – ke zvýšení mzdy, snížení nebo zvýšení úvazku, jak žádá zaměstnanec, apod. Naopak zaměstnanec, který nechtěl přistoupit na návrhy zaměstnavatele, když už ví, že nemá jinou vhodnou práci, souhlasí třeba se změnou druhu práce, vícesměnným provozem apod.



Zdroj: Depositphotos

**Jednostranné stažení výpovědi není možné, je třeba spolupráce druhé strany**

Ke zrušení výpovědi je zásadně třeba **součinnost druhé strany**. Někteří zaměstnanci, ale i zaměstnavatelé, resp.

osoby za zaměstnavatele jednající (vedoucí zaměstnanci, personalisté) se mylně domnívají, že s uplatněnou výpovědí mohou jako s jednostranným právním jednáním nadále jednostranně libovolně disponovat. Takže si myslí, že ji mohou, když si ji rozmyslí, až do uplynutí výpovědní doby a skončení pracovního poměru jednostranně odvolat, stáhnout. Ale to by uvádělo druhou stranu do značné nejistoty, takže to samozřejmě **zákoník práce nepřipouští**.

**Nestačí jen výpověď roztrhat, je třeba písemná dohoda o zrušení čili zpětvzetí výpovědi**

Zákoník práce přímo upravuje proces zrušení výpovědi. Dává návod, jak na to. A není to nikterak složité. **Ke zrušení výpovědi může dojít, ještě než začne plynout výpovědní doba, nebo až v době, kdy už běží výpovědní doba**. Samozřejmě se to musí stihnout **nejpozději v den, kdy ještě měl pracovní poměr trvat**.

Ani jedna ze stran pracovního poměru by se neměla spokojit s pouhým roztrháním výpovědi, i když se to v praxi nabízí jako jednoduché řešení. Kdyby přece jenom někdo nechtěl postupovat podle zákoníku práce, pak vezte, že nestačí roztrhat jen doručenu výpověď (originál), ale také její kopii, na které je stvrzeno její doručení (převzetí), pokud bylo doručováno osobně.

**Zákoník práce klade jen dvě podmínky**

Zákoník práce říká, že **výpověď může být odvolána pouze se souhlasem druhé smluvní strany** (takže zaměstnanec musí mít s odvoláním výpovědi souhlas zaměstnavatele a naopak). **Odvolání výpovědi i souhlas s jejím odvoláním musí být písemné**. Takže jsou pro zrušení výpovědi předepsány **pouhé dvě podmínky – písemná forma a souhlas druhé strany**. Jejich realizace však může v praxi vypadat různě.

**Jak v praxi správně zrušit výpověď?**

**Existují v zásadě 3 možnosti, jak správně postupovat**, které uvádějí právníci. Vezmeme to od nejjednodušší po nejsložitější.

1. **Zaměstnavatel a zaměstnanec sepíší a podepíší písemnou dohodu, v níž se uvede, že ten, kdo dal výpověď, ji odvolává, a ten, kdo ji dostal, s tím souhlasí**. Výpověď, o kterou jde, by přitom měla být přesně specifikována zejména **datem vyhotovení, datem doručení, případně tím, jaký v ní byl uplatněn výpovědní důvod**. Pokud jsou součástí vzájemných dohod změny podmínek pracovního poměru, mělo by být též uvedeno, jak a od kdy se pracovní poměr změní – např. doba trvání pracovního poměru z dosavadní určité na dobu neurčitou, nebo se uvede nový rozsah pracovní doby, např. kratší pracovní úvazek apod.

2. **Na doručenu výpověď připiše strana, která ji uplatnila, že ji odvolává, a podepíše se. A druhá strana, která ji dostala, připojí, že s tím souhlasí a že odvolání výpovědi přijímá a také se podepíše**. Určitě bude vhodné pořídit kopii uplatněné výpovědi a na ni též originálně připojit ta (stejná) ujednání (text dohody, slova) o zrušení výpovědi jako na původní originál výpovědi. Jde o to, aby **obě strany měly k dispozici potvrzení, resp. dohodu o zrušení výpovědi**.

**Nejsložitější pak může být korespondenční řešení**, když se třeba obě strany nemohou sejít osobně. **Strana, která uplatnila výpověď, zašle druhé straně sdělení, že odvolává výpověď, resp. navrhuje zrušení výpovědi, kterou bude náležitě specifikovat (zejména jejím obsahem, dnem vyhotovení, dnem doručení), a druhá strana pak zašle první straně, která výpověď odvolává, souhlas s odvoláním výpovědi, kterou bude znovu náležitě specifikovat**.

## Doručení poštou lze předběhnout a zrušit ještě nedoručenou výpověď odvoláním

Výpověď lze za určitých okolností zrušit i jednostranně, bez potřeby součinnosti druhé strany, **pokud odvolání výpovědi dojde druhé straně dříve než samotná výpověď**.

**Možné to je, když není výpověď doručována z ruky do ruky osobně na pracovišti, ale poštou.** A to v situaci, kdy již byla písemnost odevzdána provozovateli poštovních služeb, aby ji doručil, avšak **výpověď zatím doručena nebyla a odesílatel poštovní přepravu takřikajíc předběhne.** (Např. výpověď odevzdal na poště, ale odvolání výpovědi předá osobně v zaměstnání, ještě než pošta výpověď doručí. Zaměstnanec předá např. v pondělí výpověď k poštovní přepravě, ale do rána druhého dne si vše rozmyslí, a tak už v úterý dopoledne doručí zaměstnavateli odvolání výpovědi, kterou pošta doručí třeba v úterý odpoledne, nebo až ve středu.)

Zdroj: <https://www.finance.cz/550842-jak-spravne-zrusit-vypoved-z-pracovniho-pomeru/>

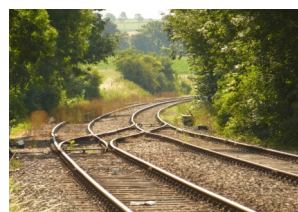
## Zvýhodněné cestování do zahraničí.

Držitel průkazu ZTP nebo ZTP/P při nákupu mezinárodní jízdenky získá za tratě ČD slevu 75% ve 2. vozové třídě z obvyklého jízdného nebo zákaznického jízdného pro držitele průkazu IN 25 ¼.

### Nárok na bezplatnou přepravu

Vydávají se jízdenky pro osoby s omezenou schopností pohybu a orientace (souhrnně cestující PRM) a jejich průvodce (průvodce PRM). Bezplatná přeprava je možná, pokud je cestující PRM skutečně doprovázen. Jednoho cestujícího PRM může bezplatně doprovázet jen jeden průvodce, kterým může být jedna osoba nebo jeden pes.

Průvodce PRM má nárok na bezplatnou přepravu v 1. nebo 2. vozové třídě (shodně s vozovou třídou cestujícího PRM) v případě, že cestující PRM zaplatí jízdné NRT v 1. nebo 2. vozové třídě příslušné železnice, jízdné se slevou z tohoto jízdného (např. RAILPLUS, MOST, Mnohostranná dohoda, CityStar atd.) nebo jiné jízdné (Včasná jízdenka Evropa). Bezplatná přeprava se nepřízná průvodci PRM



cestujícího v případě, že cestující PRM cestuje na nabídku Interrail. Pro vlaky IRT platí zvláštní podmínky. Cestující PRM a jeho průvodce musí společně cestovat ve stejné vozové třídě. Samostatně cestující průvodce PRM je považován za cestujícího bez platné jízdenky. Dítě PRM (vč. dítěte ve speciálním kočáře) do 4 let (resp. do 6 let), které cestuje bezplatně a bez jízdenky, nemá nárok na bezplatnou přepravu průvodce.

žován za cestujícího bez platné jízdenky. Dítě PRM (vč. dítěte ve speciálním kočáře) do 4 let (resp. do 6 let), které cestuje bezplatně a bez jízdenky, nemá nárok na bezplatnou přepravu průvodce.

### Odbavení cestujících

Jízdenky se vydávají jako jednosměrné nebo zpáteční a musí být vydány výdejnou jízdenek v zemi, ve které byl průkaz vystaven. Odbavovat lze z/do libovolného bodu NRT, vč. pohraničních bodů vydávající železnice. Pro odbočné nebo navazující tratě mohou být jako návazné, k vydané přímé jízdence, vydány také úsekové jízdenky. Poplatky za místenky, lůžkové a lehátkové příplatky a některé další rezervace/příplatky za využití vlaků vyšší kvality se vybírají v plné výši.

### Prokázání nároku při výdeji na ČD

Jízdenky se vydávají na základě předložení příslušného průkazu ZTP/P vydaného v ČR. Cestující PRM musí mít u sebe průkaz ZTP/P, jehož číslo je uvedeno na jízdence a musí se s ním na požádání prokázat.

## Železnice zúčastněné na přepravě

### a) Bezplatná přeprava průvodců nevidomých

Následující železnice se účastní na bezplatné přepravě průvodců (vč. vodících/ asistenčních psů) cestujících PRM z titulu zrakového postižení:

BDŽ, ČD, CFL, MZ Transport, CFR, TRAINOSE, CIE, CP, DB, DSB, FS Trenitalia, HŽPP, MAV-START/GYSEV, NS, ÖBB, PKP IC, RENFE, SBB/CFF, SNCB/NMBS, SNCF, SZ, ZSSK, ZPCG, SV.

### b) Bezplatná přeprava průvodců cestujících na vozíku

Následující železnice se účastní na bezplatné přepravě průvodců cestujících PRM na vozíku:

ČD, CFL, DB, DSB, MAV-START/GYSEV, NS, ÖBB, SBB/CFF, SNCB/NMBS, SZ, ZSSK.

### c) Ostatní PRM

Následující železnice se účastní na bezplatné přepravě průvodců (vč. vodících/ asistenčních psů) cestujících PRM z jakéhokoliv titulu postižení:

ČD, CFL, DB, DSB, NS, ÖBB, SBB/CFF, SNCB/NMBS, ZSSK.

### Objednávka asistenčních služeb

Asistenční služby u níže uvedených dopravců jsou zajišťovány a poskytovány bezplatně. Cestující PRM, kteří požadují asistenční službu při cestách z ČR do zahraničí, po zahraničí a ze zahraničí do ČR, je povinen předhlásit svou cestu pomocí objednávkového formuláře na [www.cd.cz/vozičkari](http://www.cd.cz/vozičkari), telefonicky na Centrálním zákaznickém servisu ČD na tel. čísle 221 111 122 nebo u jakéhokoliv pokladní přepážky ČD, a to nejpozději 48 hodin před odjezdem. V případě zrušení cesty aplikuje cestující stejný výše uvedený postup, jako při objednávce.

### Objednávku asistenčních služeb poskytují následující dopravci:

ČD, CFL, DB, DSB, EUROSTAR, FS/Trenitalia, NS, ÖBB, PKP IC, RENFE, SBB/CFF, SJ, SNCB/NMBS, SNCF, SZ, THALYS, MAV-START a ZSSK.

### Kde zakoupím jízdenky

Na všech pokladních přepážkách ČD s výdejem mezinárodních jízdenek.

Zdroj: <https://www.cd.cz/cestovani-zdravotne-hendikepovanych/-29461/>

## Držitelé průkazů ZTP a ZTP/P se přepravují s IDS JMK zdarma.

**Od 1. 7. 2024 držitelé průkazů ZTP a ZTP/P cestují bezplatně v městských dopravách ve městech Brno (v zónách 100 + 101, včetně linek 1 až 99 vyjíždějících mimo tyto zóny), Adamov, Blansko, Břeclav, Hodonín, Kyjov, Vyškov, Znojmo.** Mimo výše uvedené města lze zakoupit jednorázové jízdenky pro ZTP.

Výhodné jsou jednodenní jízdenky pro ZTP v ceně 40 Kč, která platí ve všech linkách a ve všech zónách IDS JMK po dobu 24 hodin. Ve vlcích nově neplatí příplatek za jízdní doklad prodaný z obsazené stanice držitelé průkazů ZTP a ZTP/P se zrakovým postižením a cestující na vozíku pro invalidy.

Pokud cestujete hodně často mimo Brno, je pro vás určena Roční předplatní jízdenka pro držitele průkazu ZTP a ZTP/P pro všechny zóny. Vyjde na 2400 Kč / rok a umožňuje libovolné cestování po celém IDS JMK. Přeprava je možná bez časového omezení. Je možné využít kombinaci jízdních dokladů. Při cestě zaplatí jen za ty zóny, v nichž nemají právo na bezplatné cestování.

**Pro uznání nároku na bezplatnou nebo cenově zvýhodněnou přepravu je nutný průkaz ZTP nebo ZTP/P vydaný v České republice.**

Zdroj: web <https://www.idsjmk.cz/a/slevy-zvyhodneni.html>

## Na jakou zdravotní péči máte nárok v zahraničí s kartičkou pojištěnce?

07.07.2022 | Veronika Němcová, Finance.cz

Chystáte se během letních prázdnin na dovolenou a nevíte, kdy vám při lékařském ošetření bude stačit pouze kartička pojištěnce? Jak žádat pojišťovnu o proplacení výdajů na lékařský zákrok v zahraničí?

Předložení evropské kartičky pojištěnce slouží jako doklad o tom, že jste účastníci zdravotního pojištění v České republice, a zaručí vám nárok na akutní lékařské ošetření v rámci Evropské unie (EU). Dále také ve Švýcarsku, Islandu, Norsku, Velké Británii a Lichtenštejnsku.

V uvedených zemích by vás po předložení kartičky pojištěnce měli v naléhavých případech ošetřit tehdy, když se vydáte do zdravotnického zařízení, které je financováno z veřejných zdrojů.



Zdroj: Shutterstock

### Co se myslí nezbytným lékařským ošetřením?

Nezbytné lékařské ošetření by vám mělo být poskytnuto ve všech zařízeních napojených na veřejné zdravotní pojištění. Jako pojištěnci po vás veřejné zdravotní středisko může žádat pouze **doplatky, poplatky a také spoluúčast stejně jako od tamních pojištěnců**. Proto si na zahraniční cestu nezapomeňte přibalit raději o něco větší obnos peněz.

Při posuzování, zda se jedná o nezbytnou péči, se bere v potaz **délka pobytu pojištěnce a jeho konkrétní zdravotní indispozice**. Za nezbytnou péči se určitě nepovažují například preventivní lékařské prohlídky či estetické úpravy.

Zdravotní středisko musí poskytnout takové nezbytné ošetření, abyste **nemuseli vycestovat do své země**, kde jste účastníky na zdravotním pojištění.

### Jak postupovat, když si v zahraničí vyžádají úhradu lékařské péče v hotovosti?

Může se stát, že si od vás zdravotní středisko vyžádá **za provedení nezbytného ošetření úhradu v hotovosti**. V takovém případě si můžete o peníze následně **zažádat u své zdravotní pojišťovny v ČR**. U VZP o proplacení požádáte prostřednictvím Žádosti o náhradu nákladů vynaložených na zdravotní služby poskytnuté v zahraničí. K žádosti rovněž budete muset **doložit**:

- Doklad o zaplacení
- Poskytnutou lékařskou zprávu
- V situaci, kdy žádá zákonný zástupce, rodný list dítěte potvrzující rodinnou vazbu

- Případně plnou moc, pokud žádost vyřizuje zmocněná osoba

Pojišťovna v takové situaci vyplatí částku, kterou pojištěnec zaplatil v daném státě, nebo vyplatí **takovou částku, která je odpovídající za takový zákrok v České republice**. Záleží tedy na vás, jakou možnost si zvolíte.

### Pojištěnec žádá o proplacení zákroku dle zahraničních norem

Jestliže budete požadovat proplatit zákrok **dle zahraničních předpisů**, může se náhrada částky **prodloužit na několik měsíců**. Pojišťovna totiž bude muset požádat zahraniční středisko o vyčíslení částky, která byla uhrazena na konkrétní lékařské ošetření v tamního veřejného pojištění. **Vyplacená částka dle tamního tarifu ve většině případů bude mnohem vyšší**, než kdybyste požadovali proplatit zákrok dle obvyklých českých cen.

### Pojištěnec žádá o proplacení zákroku dle českých norem

Můžete se také zvolit druhou metodu, kdy je zákrok **proplacen dle českých standardů**. Výši částky stanoví **revizní lékař na základě lékařské zprávy**. Celý proces by měl proběhnout velmi rychle, **nejpozději do 30 dnů** by vám měla být léčba uhrazena. Ve většině případů půjde ale o **nižší částku, než kdybyste požadovali proplacení dle zahraničních standardů**. Pojišťovna při tomto postupu nebude hradit takové zákroky, které nejsou v ČR hrazené ze zdravotního pojištění.

### V jakých zemích se vám hrazená lékařská péče neposkytne?

V zemích, které **nejsou členy Evropské unie** nebo s nimi nemá ČR **uzavřenou mezinárodní smlouvu**, vám evropský průkaz pojištěnce bohužel nepomůže a zdravotní péči si budete muset uhradit z vlastních zdrojů.

Proto, abyste byli v klidu a nemuseli přemýšlet, jaké zákroky vám jsou v akutním režimu proplaceny zdravotní pojišťovnou, je lepší mít **sjednané cestovní pojištění**, které vám může ušetřit i několik desítek tisíc za nechtěné komplikace během letní dovolené.

Zdroje: [vzp.cz](http://vzp.cz)

## Na zásobu léků myslete před dovolenými, zastupující lékař vám je napsat nemusí.

14.06.2024 | Veronika Doskočilová, Finance.cz

**V letních měsících je běžné, že při návštěvě svého praktického lékaře zjistíte, že má zrovna dovolenou. S žádostí například o předepsání léků se můžete obrátit na zastupujícího lékaře, ale vyhovět vám nemusí. Nelze mu totiž nic přikazovat, a pokud se rozhodne lék nepředepsat, nedá se nic dělat. Můžete pouze myslet dopředu a situaci předejít.**

Máte před dovolenou a **dojdou vám léky**. Poměrně běžná situace v řadě českých domácností. Může jít o léky, které užíváte pravidelně, například na vysoký tlak, ale i o léky, které potřebujete jen nárazově. Například **kortikoidovou mast na solární alergii**, která se projevuje zejména v letních měsících a na dovolených u moře. Vaše další kroky tedy povedou za praktickým lékařem, který vám předepíše další zásobu. Co když má ale zrovna dovolenou?

### Každý lékař má za sebe zástup

Každý praktický lékař, který si bere dovolenou, má za sebe **vždy domluvený zástup** s jiným praktickým lékařem. Je to jeho povinnost. Kdo je tímto zástupcem, bude uvedeno **pravděpodobně na dveřích ordinace nebo na webových stránkách**, pokud je praktický lékař má zřízené.

Na tohoto zastupujícího lékaře se můžete se svým problémem obrátit.



Zdroj: Shutterstock

To, že vám váš praktický lékař předepisuje nějaké léky, ovšem neznamená, že vám zastupující lékař vyhoví.

### Lékaři nelze nic přikazovat, situaci musí posoudit sám

Na zastupujícího lékaře se můžete obrátit s jakoukoli situací, s jakou byste běžně šli za svým praktickým lékařem. Jeho reakce ale může být různá.

„O předpisu léků vždy rozhoduje současný ošetřující lékař a nelze mu nic přikazovat,“ říká Elenka Mazurová, tisková mluvčí České průmyslové zdravotní pojišťovny. Zastupující lékař tak může vyhodnotit, že například vaše situace se solární alergií **není akutní. Nemáte fyzické projevy** solární alergie, takže není důvod předepsat vám na ni mastičku. A to i přesto, že lékaři řeknete, že máte před dovolenou, na které se vám **alergie pravděpodobně projeví** jako každý rok. Je na lékaři, jak rozhodne. „Zastupující lékař řeší aktuální zdravotní stav pacienta a posuzuje, zda je nezbytné předepsat medikaci v závislosti na tomto aktuálním zdravotním stavu pacienta,“ dodává Viktorie Plíková, tisková mluvčí Všeobecné zdravotní pojišťovny.

Jednoduše tak zastupující lékař může vyhodnotit, že **váš současný stav není akutní**, a mast nepředepíše. Pak nezbývá než počkat na svého praktického a zajít za ním po jeho dovolené. Pokud se jeho dovolená kryje s tou vaší, takže za ním před vaší dovolenou už zajít nestihnete, nezbývá než doufat, že se vám alergie na dovolené neprojeví. A pokud ano, **řešit ji až jako akutní situaci** na místě. Například jako pojistnou událost z cestovního pojištění.

### Na léky myslíte dopředu

Zejména před dovolenou proto **na případnou zásobu léků myslíte dopředu**. Stav lékárníčky zkontrolujte co nejdříve a pro případné recepty vyrazte k praktickému lékaři

s předstihem. Pokud víte, že se během léta chystáte na více dovolených, nebo budete častěji mimo domov a zároveň má v plánu dovolenou i váš lékař, **požádejte o potřebnou zásobu**.

„Dispenzarizovaný pacient, který poskytovatele navštěvuje pravidelně, by si měl potřebnou zásobu léčivých přípravků zajistit s dostatečným předstihem s ohledem na plánovanou nepřítomnost ošetřujícího lékaře,“ radí Viktorie Plíková.

### Mít s sebou lékařskou zprávu může pomoci

Pokud jste stav lékárníčky řešili až na poslední chvíli a až pozdě jste si všimli, že vám **důležitá léčiva chybí**, zkuste se obrátit na zastupujícího lékaře. Pomoci vám

může i podrobná dokumentace. „Doporučené je, aby měl pacient k dispozici lékařskou zprávu pro potřeby informovanosti zastupujícího lékaře (pro případ, že zastupující lékař nemá přístup do zdravotnické dokumentace),“ radí Viktorie Plíková. Když u sebe budete mít lékařskou zprávu, která potvrzuje, že **trpíte nějakým onemocněním** a užíváte na něj konkrétní léky, **může to zastupujícímu lékaři pomoci** při rozhodování, zda vám lék napíše, či nikoli.

Zdroj: <https://www.finance.cz/547166-vas-lekar-ma-dovolenou-a-zastup-vam-lek-nechce-predepsat-nelze-mu-nic-prikazat/>

**PARKOVÁNÍ V BRNĚ**

**VÍM, JAK PARKOVAT V BRNĚ**

**ZTP a ZTP/P**

[www.parkovanivrne.cz](http://www.parkovanivrne.cz) [f @parkovanivrne](https://www.facebook.com/parkovanivrne) [i Zvonarka 5](https://www.instagram.com/parkovanivrne) [parkovanivrne@brno.cz](mailto:parkovanivrne@brno.cz)

Informace uvedené v manuálu jsou platné ke dni 30. 11. 2020

## ZTP



### JSTE DRŽITEL PRŮKAZU OZNAČENÉHO SYMBOLEM ZTP? JAK SE VÁS PARKOVACÍ SYSTÉM TÝKÁ?

Pokud parkujete na místech vyhrazených pro osoby se zdravotním postižením (jejich rozmístění najdete na webu [parkovanivrne.cz/mapa](http://parkovanivrne.cz/mapa) po zapnutí vrstvy ZTP), je potřeba umístit kartičku ZTP viditelně za okno.

Na těchto místech není potřebné se registrovat ani mít jakékoliv parkovací oprávnění.

V případě parkování mimo místa vyhrazená pro osoby se zdravotním postižením je nutné uhradit poplatek za parkování dle dané zóny a platného ceníku.

Regulace platí pouze v pracovní dny. O víkendech a svátcích je parkování ZDARMA celý den.

### MOŽNOSTI PLATBY:

**Parkovací automaty** (přijímají mince a platební karty, mapu najdete na [parkovanivrne.cz/mapa](http://parkovanivrne.cz/mapa)).

**Online parkovací automat MPLA** (odkaz najdete na úvodní stránce [parkovanivrne.cz](http://parkovanivrne.cz)).

Mobilní aplikace ParkSimply (ke stažení v Google Store pro **Android** a v App Store pro **iOS**).

**SMS platba** (návod najdete na [parkovanivrne.cz](http://parkovanivrne.cz) ve složce Návštěvníci).

## ZTP/P

### MÁTE PRŮKAZ ZTP/P A PARKOVACÍ PRŮKAZ PRO OSOBY SE ZDRAVOTNÍM POSTIŽENÍM?

Vyřídíte si **BEZPLATNĚ** parkovací oprávnění a v každé oblasti můžete jednou za den 3 hodiny parkovat ZDARMA i mimo vyhrazená parkovací stání pro osoby se zdravotním postižením. Na vyhrazených parkovacích stáních pro osoby se zdravotním postižením parkujete bez omezení doby zdarma jako doposud.

### JAK SI VYŘÍDIT PARKOVACÍ OPRÁVNĚNÍ?

Elektronicky prostřednictvím e-mailu, datové schránky nebo s elektronickým podpisem (dokument Žádost o založení osobní stránky uživatele).

Osobně na kontaktním pracovišti na adrese Zvonarka 5.

S neověřenou plnou mocí a potřebnými dokumenty lze pověřit kohokoliv, aby oprávnění vyřídil v zastoupení.

Vyřízení parkovacího oprávnění je ZDARMA.

### CO POTŘEBUJI K VYŘÍZENÍ?

občanský průkaz nebo cestovní pas  
průkaz OZP označený symbolem ZTP/P  
parkovací průkaz osoby se zdravotním postižením

### Osobní stránky uživatele. K čemu pomohou držitelům ZTP/P?

Jedná se o webovou aplikaci, přes kterou si můžete spravovat své parkovací oprávnění. Protože jsou všechna oprávnění pro držitele průkazu ZTP/P přenosná, určitě využijete například změnu registrační značky vozidla podle potřeby.

### POZOR! Důležité informace

Regulace platí pouze v pracovní dny. O víkendech a svátcích je parkování ZDARMA celý den.

Oprávnění slouží i k vjezdu do historického centra a je možné ho vyřídil zdarma.

S neověřenou plnou mocí a potřebnými dokumenty lze pověřit kohokoliv, aby oprávnění vyřídil v zastoupení.



## Roska Brno-město Rozsviťme Brno 20. 5. 2024.

Slabá motorika? Únava? Špatná rovnováha? Ano, toto jsou běžné příznaky života lidí s roztroušenou sklerózou (RS). Celé roky života s nejistým zítřkem. Ale také odhodlání, radost a optimismus. A společně sdílená radost je dvojnásobná. Proto se schází členové brněnské Rosky, patientské organizace lidí s RS schází ke společným aktivitám, které boří sociální izolaci, vnáší do života pohyb, radost a dobrou náladu.

K jaru patří každoročně projekt **Rozsviťme Českou republiku**, který zaštiťuje **Nadační fond Impuls**. Ten spravuje



registr pacientů ReMuS, jehož databáze slouží k výzkumu této nemoci. A podporuje pacienty přímo tím, že v celonárodním měřítku organizuje osvětové a vzdělávací aktivity. Rozsvítit, rozzářit mohou města a různé lokality v naší zemi nejen úsměvy, ale také květiny, a pro tento projekt jsou to slunečnice. Rostliny houževnaté, vysoké, se vzpřímeným stonkem hrdě se tyčící k nebi a otáčející své květy ke slunci, a nesoucí hodnotná semena. John Lennon, britský

zpěvák a člen hudební skupiny Beatles, řekl: „Až ti bude v životě nejhůř, otoč se čelem ke slunci a všechny stíny padnou za tebe.“ Každý si denně vybíráme, zda se otočíme ke světlu, nebo se necháme pohltit stínem. A abychom nezůstali jen u vzletných slov, připravila jsem pro účastníky kvíz, kde si mohli oprášit či rozšířit své botanické znalosti o rodu slunečnice.

A když se akce, kde pacienti sází slunečnice na znamení svého odhodlání hledat v životě světlé stránky odehraje na půdě nemocnice společně s lékaři, dostává ještě další rozměr. Stejně jako se slunečnice s důvěrou obrací ke Slunci, zdroj života, tak pacienti přichází do nemocnic s důvěrou a nadějí pomoci. Tento postoj, o který musí usilovat obě strany, je jednou z podmínek úspěšného zvládnání nemoci. A tak jsme v zahradě psychiatrické kliniky společně vysadili záhon kvetoucích slunečnic. Některé pacienti, některé lékaři z RS centra při Neurologické klinice FN a také **Kateřina Bémová**, předsedkyně správní rady NF Impuls.

Projekt **Rozsviťme Českou republiku** organizují regionální spolky UNIE Roska i jiné organizace na mnoha místech



během května, v jehož závěru je ustanoven Mezinárodní den RS. Letos běží již osmým rokem. A protože definice zdraví podle *WHO* není jen absence nemoci, ale stav úplné

duševní a sociální pohody, je aktivizace pacientů, která jim do života vnáší prvky sounáležitosti, komunikace a podporuje kognitivní funkce, důležitá.

A krásné počasí ještě přispělo k pohodové atmosféře společně stráveného odpoledne. Uprostřed města, ale v zahradě s příjemným posezením. Společně se zdravotnickými pracovníky, kterým děkujeme, že symbolicky s námi zasadili společný záhon. Poděkování patří vedení FN a zejména MUDr. **Ivě Šrotové**, která celou akci na půdě nemocnice iniciovala. Doufejme, že slunečnice porostou a svými zářivými květy budou přinášet radost do života každého, kdo projde kolem.



Olga Rubinová

## Místo pro kvalitní život s roztroušenou sklerózou.

je název konference, kterou pořádá Unie ROSKA u příležitosti *Mezinárodního dne roztroušené sklerózy*. Letos se posledního května konal již 22. ročník, a tentokrát v Brně, v sídle Kanceláře veřejného ochránce práv. Všechny účastníky přivítal prof. **Jan Mareš** z RS centra Olomouc, odborný garant Unie ROSKA. Na programu byly dopoledne blok přednášek zdravotnického charakteru, z nichž zaujal většinu posluchaček příspěvek MUDr. **Ivy Šrotové** z RS na téma Hormonální změny v těle ženy (menopauza) a RS a také přednáška o porozumění klinickým studiím, kterou přednesla PharmDr. **Lenka Součková** z LF MU.

Odpolední blok přednášek přinesl informace a cenné poznatky sociálního charakteru. **Jiří Hrubý**, vedoucí odboru sociálního zabezpečení kanceláře Veřejného ochránce práv vysvětlil, co může ombudsman udělat pro pacienty s RS a jejich rodiny a přednesl několik příkladů ze své praxe, kde byly řešeny případy přímo osob s RS. Skvělou přednášku s velmi optimistickým obsahem přednesla PaedDr. **Eva Adlerová**, metodik pracovní rehabilitace pro ÚP. Zaměstnávání osob se zdravotním omezením má totiž na ÚP novou, personalizovanou formu, díky které se daří ÚP uplatnit OZP v běžných pracovních podmínkách, na otevřeném trhu práce. Napomáhá tomu také osvěta, kterou ohledně zaměstnávání OZP přímo u zaměstnavatele ÚP koná.



Většina účastníků si nenechala ujít také večerní doprovodný program. Na koncertě zazpívala s vlastním klavírním doprovodem **Hana Robinson** a dál zvedl do tanečního reje přítomné **Karel Gott revival**. Takže kde místo pro kvalitní

život s RS? Právě tady, kde žijeme. Systém zdravotní péče spolu s aktivitami patientských organizací nám vytváří podmínky pro život, který stojí za to.



Olga Rubinová



### Roska na Dni radnice Brno–severu.

Na Medarda se konal Den radnice MČ Brno-sever. Loni jsme tam reprezentovali naši organizaci v září, tentokrát nás paní Martina Kozlovská z KS Omega pozvala na Den radnice. Vzhledem k datu a k počasí, jaké panovalo posledních několik dní, jsme měli obavy, ale letos z Medardovy kápe nic neukápllo

KS Omega na Lesné patří pod Brno–sever, kde žije několik našich aktivních členů (z nichž většina byla na slavnosti s námi), etablovali jsme se tam asi před 4 lety a MČ nás finančně podporuje.

Kulturní program sestával z vystoupení sborů místních škol, dětských folklórních souborů *Barvinek* a *Vonička*, skupiny *Mňága a Žďorp*, *Zpěvuchtivých dam* (swing a pop), místního souboru *Ponte per l'arte* (renesanční písně) a skupiny *Simple Muffin* (office pop). A ty stánky s pochoutkami nebo s informacemi, letá-

ky a výrobky dalších neziskovek. A ruské kolo a labuť. Úplně v klidu nebyl nikdo z nás!



My jsme k programu přispěli hlavně spokonožkou, u které neúnavně asistovaly a radily Anka s Oli., šachy, které ovládali Olinka a Luďa, a my ostatní jsme obsluhovali stánek, podávali informace a prodávali výrobky, které děláme v rámci ergoterapie. Největší úspěch měly tradičně levandulové panenky a nový sortiment – magnety přitahující nejen kovy, ale i štěstí. Na závěr jsme opékali špekáčky, které poskytla městská část.



Děkujeme paní Kozlovské za pozvání a zařízení stánku, a všem členům, kteří se zúčastnili (Olga, Ludvík s maminkou Ankou, Iva V, Miloš s Hankou, Běda, Boženka, Nikola, Radka O). Počasí nám vyšlo, snad jsme se dostali do podvědomí občanů i členů samosprávy, a v září zase na shledanou!

Kamila Nepřechová, Roska Brno–město



## Roska Kyjov REKONDICE „Rosky Kyjov“ ... tentokrát se „ztrátami desítek“

(starší vědí, neprozradí)

ROSKA KYJOV 19. 5. až 26. 5. 2024  
Wellness hotel Radějov s.r.o.

Ne vždy se vše podaří na 100 %, tentokrát to úplně neklaplo (ale pouze dva dny).

Čisté duše byly na místě, nálada skvělá, řehot hurónský (stav očekávaný).

Zážitky opět nezapomenutelné **plus bonus !??**

O tom, že zažijeme otužování, jsme nevěděli, leč přežili. Studená voda je prý zdravá, no nějak nás to nepřesvědčilo, asi už stárneme (já ve wellness, někteří sprchou v ranních hodinách).

Že máme překonávat překážky chápeme už hodně let, ale výška podlahy sprchy 40 cm nás procvičila. Některé natolik, že začali přemýšlet, co s tím (my zíráme, vy zíráte), jiní to zvládli s grácií.

Ale zase se našla ŠIKULKA s ostřížím zrakem, které to pájlo, a zachránila nás, několik zoufalců.

Ve fitku, kde jsme cvičili, si všimla schůdků na cvičení **Fitness schod pro step up MASTER**, a bylo po problému. Stihli jsme to ještě před „odérem králů“!

Pochvalu si zaslouží servírované jídlo. Mohli jsme mu udělit punc MANA.

Levou zadní jsme zvládali rozcvičky, větší zátěží pak bylo cvičení odborně vedené Petrou (jo, zkušenosti se zúročí).

A nezapomněli jsme ani na cvičení mysli.

Jednak se o to snažila Petra kvízy z různých oblastí, potrénovali jsme i šikovnost prstů (pytlíky: HMÁTNI A HÁDEJ KDO JSEM měly velký úspěch). A soutěže s plastovými kelímky ukázaly velký potenciál – škoda je po použití vyhodit.

A také Eva nás zaměstnala ergo tvořivostí (dosáhla nejen tvorby krásných výrobků, ale i procvičení našich už hodně neobratných prstů). Ba dokonce i já jsem dokázala navléct korálek!

Hlavně jsme se bavili sami – **zvládneme se nenudit**.

Máme sice nemocná těla, ale mysl je (na rozdíl od „části lidstva“) pořád jasná, duše čistá a vědomosti utříděné.

Ne všichni, jen část statečných, zvládli výlety, např.: - výroba modrotisku ve Strážnici, pražírna kávy a muzeum v Uherském Ostrohu, cukrárna se zmrzkou v Ostrožské Nové Vsi, vyjížďka do obcí Slovácka: Velká nad Veličkou – Strážná Hůrka, Kuželov – větrný mlýn, Antoníček- poutní kostel, káva v cukrárně v Blatnici ... A také pěší výšlapy do okolí – byli jsme v centru CHKO Bílé Karpaty – obdivovali jsme louky s květy, ztepilé stromy, na-přímou i přes okno jídelny jsme viděli srnky, ... Nadýchali se zdravého vzduchu.

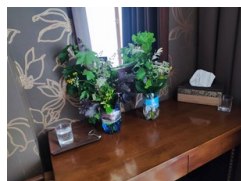
Mojmír K. byl na delší túře túře - na Čertoryji kde rostou orchideje, kosatce, ... dostal se až ke státní hranici se Slovenskem

A v neposlední řadě nás navštívila naše členka Květa S., kterou za námi přivezl její syn Pavel (už nás provází po několikáté). To bylo radostí, řečí jeden přes druhého (asi překonáme i debaty politiků u Terezie Tománkové. Ha, ha, ha,...

A i když už jsme jenom: Trosky Rosky, zdravý rozum stále FUNGUJE, jupí! Jaké to bohatství. Co by za to mnozí dali...

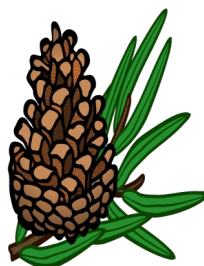
Tak děcka, snad to zvládneme i příště.

A Janičky dostaly k svátku kytičky. Poděkování Jožkovi.



10 šišek lesních (úkol Jany Hrubé pro JM)

Deset šišek, to říkal krtek, je už těžká fuška.  
Na to, abych přinesla je, nutná bude puška.  
Kdo si myslí něco jinak, koupit musí kanón,  
po výstřelu, startu na tři, použiju balón.  
Se mnou ale nehne ani „cosa nostra“ mafia,  
musí střílet a mně zabít, přinést šišky TĚŽKÉ JE!



# GreenBike HANDY RIDER

GreenBike HANDY RIDER nabízí ideální způsob, jak si udržovat aktivní životní styl, i když jste odkázáni na použití invalidního vozíku. Chcete si dopřát výlety s kamarády na kolech, venčit svého domácího mazlíčka nebo vyrazit za nákupy bez omezení? Přinášíme zajímavé řešení pro Vaši mobilitu, které oceníte v každodenním životě. GreenBike HANDY RIDER během pár vteřin promění díky rychloupínáku Váš invalidní vozík na vozík sportovní.



Cena vč. předvedení, montáže na Váš invalidní vozík a zaškolení a předání zařízení v místě, které určíte, je 59.990 CZK vč. DPH.

Rychlost až 25 km/hod.

Více informací naleznete na [www.greenbike.cz](http://www.greenbike.cz)  
nebo u obchodního zástupce pro ČR: Michael Šubrt  
T: 602 132129, email: [michaelsubrt@seznam.cz](mailto:michaelsubrt@seznam.cz)



**Svaz tělesně postižených v České republice z. s.**  
**místní organizace oblast Brno**  
**Mečová 368/5, 602 00 Brno**

si Vás dovoluje pozvat na zájezd

***24. června 2024 (pondělí)***  
***Termální koupaliště TOPOLNÍKY***



Termální koupaliště se nachází v obci **Topolníky** v pěkném prostředí při rameni Malého Dunaje. Obec se nachází na jihozápadním Slovensku, 14 km východně od okresního města **Dunajská Streda** a ve stejné vzdálenosti směrem na sever je i od města **Veľký Meder**. Areál koupaliště na okraji Topolníků nabízí koupání ve čtyřech bazénech, přičemž jeden bazén je plavecký. Termální minerální voda velmi příznivě působí na nemoci pohybového ústrojí. Návštěvníkům je k dispozici i dětské hřiště, fitness, sauna, vodoléčba.

**ODJEZD Z BYSTRCE OD TERMINÁLU U ZOO V 7.00 HODIN**  
**OD SOKOLOVNY - (MHD SVRATECKÁ) V 7.10 HODIN**

**CENA: člen MO 350,- Kč, nečlen MO 400,- Kč**

**PLATBY BUDOU VYBÍRÁNY V HOTOVOSTI**

**Vstup pouhých 7 EURO (lehátko zdarma)**

**Přihlášky u pana Miloslava Klimka - telefon SMS - 777 606 233,**  
**email: [klimek.milos@seznam.cz](mailto:klimek.milos@seznam.cz)**

**NA PŘIHLÁŠKU JE NUTNÉ NAPSAT MÍSTO NÁSTUPU**  
**V PŘÍPADĚ NEPŘÍZNIVÉHO POČASÍ POJEDEME**  
**DUNAJSKOU STREDU**

Letos SaBBa slaví své 20-té narozeniny. To je čas ohlédnout se.

Na počátku byl rozpad sdružení Eurobabička, které pořádalo soutěže MISS pro babičky a vnučata. Rodinám z celé republiky bylo líto, že se již nebudou scházet.

V Brně však dámy nesložily ruce do klína, a samy začaly organizovat veřejné módní přehlídky. V současnosti pořádáme v průměru tři čtyři módní přehlídky za rok. Násobeno 20 lety ... to máme ... 80 přehlídek, na kterých předvádí modely nejenom SaBBačky, ale také naši příznivci a přátelé.

Naše krédo zní: „**Senioři patří do rodiny a do společnosti**“.

Proto hodně aktivit nabízíme brněnské veřejnosti; sport a výlety. Cvičíme na suchu i ve vodě jógu a aquaerobic nejen v České republice ale i u moře. Oblíbené jsou jízdy na dračích lodích, využíváme venkovní posilovny, hrajeme pétanque.

Pořádáme tancování s Mikulášem, realizovali jsme i několik vernisáží s kulturním programem. Zde představujeme dovednosti našich členů a přátel, například: obrazy, grafiky, básně, fotografie.

Naší specialitou jsou také smíchovky a smíchohrátky, kterými prokládáme akce.

Jsme pyšní, že po celou dobu s námi kráčí naše rodiny, příznivci a přátelé.

Naše vnučata a pracující děti s realizacemi pomáhají a často se i aktivně zúčastňují.

Děkujeme všem, kteří nás podporují.

Přejeme všem i světu hodně pohody s úsměvem na rtu

*Mgr. Blanka Urbánková*

*SaBBa Sdružení aktivní babičky a dědečci*

*www.babickysabba.cz*



„Chcete-li vychovat člověka, začněte jeho babičkou.“ - Neznámý autor



## Spolková činnost Svaz tělesně postižených v ČR z. s. místní organizace Tišnovsko.

Sídlo: nám. Míru 111, Tišnov, 666 01

Datum vzniku: 1. 4. 2003

STP v ČR místní organizace Tišnov zahájila svou činnost v r. 2024, v březnu výroční schůzí a vystoupením pracovník Charity Tišnov, p. Maláskové, členky ROSKY p. Konečné a kulturní pracovníce CSS Tišnov p. Hladké.

Je hodně aktivit, které tyto organizace pořádají a naši členové se jich mohou účastnit a také tak činí /cvičení, zpívání pro zdraví, přednášky, zájezdy CSS, turnaje a pod/.

STP v ČR z. s. MO Tišnovsko pořádá hlavně zájezdy a přednášky. V letošním roce jsou zájezdy plánovány do rodinných firem z tradic.



První zájezd byl do zvonařské dílny rodiny Dytrichových do Brodku u Přerova, Průvodce nám dělal člověk, který tam pracuje 40 let. Zvony vyvázejí do celého světa a my jsme si mohli zakoupit malé zvonečky na památku.



Ludmila Cvrkalová

Další zájezd byl do Olešnice, kde rodina Danzinger má od r.1816 tradiční výrobu modrotisku, která byla v r. 2018 zapsána do nehmotného dědictví UNESCO.

Na naše zájezdy a vstupné přispívá každoročně MěÚ Tišnov dotací, proto ať jedeme kamkoliv, členové platí 100 Kč. Je to velká pomoc a důkaz toho, že si MěÚ naší práce pro seniory na Tišnovsku váží.



Věděli jste, že...

## Světový den házené je 21. 6.?

A víte, že házená se hrála už ve starověkém Řecku a Římě?

Název házené je odvozený od slova házet. Čím vším se dá házet? Přece vším, co uzvedneme a dokážeme zahodit. V Itálii po sobě metají nádobím, sportovci světa hází různými náčiním, v cirkuse si pohazují s kdečím. Na vysoké společenské úrovni po sobě lidé metají slova, která ubližují. Člověk si často přehazuje problémy, jako ty pověstné horké brambory.

### Co takhle hodit své stoleté problémy za hlavu?

Jak se to dělá? Zde je návod. Představte si, že v náručí držíte vše, co si s sebou životem vláčíte. Všechny své křivdy, nepovedené věci. Negativní situace, za které jste si už 100x vynadali. Pod tíhou vám poklesávají kolena. Nádech, výdech a hodte veteš za hlavu. Rozhlédněte se kolem sebe. Nezbylo ještě něco? Vezměte smeták a lopatku (skutečně nebo i pomyslně), zameťte. Zastavte se ve svém konání. Cítíte, že se vám ulevilo na těle i duši. Uf. Co se s odpadem bude dít dál? Nechte ho proměnit na energii, která vám bude pomáhat. Jak se to stane? Přirozeně!

Přece víte, že dříve se odpad z kuchyně proměňoval ve hnůj, který zajišťoval budoucí úrodu. Tak teď věřte tomu, že zahozené problémy se proměňují na novou pozitivní energii, která vám pomůže splnit si své odvážné sny. A ty vám zajistí skvělou sklizeň.

Hodně v/hodných hodů a hojnost hnojiva holduje

*Mgr. Blanka Urbánková  
lektorka smíchocviků a smíchohrátek*

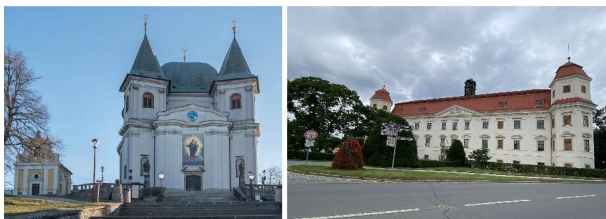
Svaz tělesně postižených v ČR z. s. místní organizace oblast Brno,  
Mečová 368/5, 602 00 Brno

si Vás dovoluje pozvat na zájezd

**ZÁMEK HOLEŠOV** (komentovaná prohlídka zámku, prohlídka mezinárodní výstavy Gladiol - mečítk)

**SVATÝ HOSTÝN** (prohlídka poutního místa svatý Hostýn, křížové cesty, kaplí, rozhledny, Jurkovičova muzea)

**27. července 2024 (sobota)**



**ODJEZD Z BYSTRCE OD TERMINÁLU U ZOO V 7.30 HODIN  
OD SOKOLOVNY - (MHD SVRATECKÁ) V 7.40 HODIN**

**CENA: 250,- Kč člen MO, 300,- Kč nečlen MO** (cena zahrnuje dopravu),  
(vstupné na prohlídku zámku 100 Kč bude vybráno v autobuse, vstupné na výstavu gladiol je dobrovolné, komentovaná prohlídka poutního místa 30 Kč)

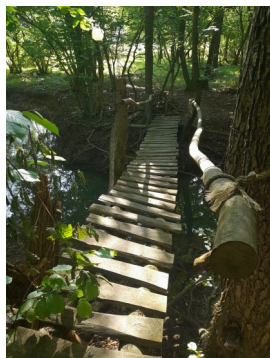
**AUTOBUS VYJEDE AŽ NA SVATÝ HOSTÝN!!!**

Přihlášky u pana Miloslava Klímka - telefon 777 606 233, email: klimek.milos@seznam.cz



## Červnovým objektivem Otto Haucka.

Biele Karpaty northern lights



Soukromý archiv autora



### Obsah

Otázka týdne	1
Od července vzroste příspěvek na péči	2
Nařízení vlády 139/2024 Sb.	2
Kdo a kdy musí vrátit výživné, které dostal	2
Absolvent základní školy nezůstává vždy státním pojištěncem	3
Jak je to se zdravotním pojištěním v době čerpání otcovské dávky?	4
Na pravou míru: Dvě možnosti, jak podat žádost o důchod	4
Jak správně zrušit výpověď z pracovního poměru	5
Zvýhodněné cestování do zahraničí	6
Držitelé průkazů ZTP a ZTP/P se přepravují s IDS JMK zdarma	6
Na jakou zdravotní péči máte nárok v zahraničí s kartičkou pojištěnce?	7
Na zásobu léků myslete před dovolenými, zastupující lékař vám je napsat nemusí	7
Vím, jak parkovat v Brně	8
Rozsvítíme Brno 20.5.2024	9
Místo pro kvalitní život s roztroušenou sklerózou	10
Den radnice Brno-sever	10
Rekondice Roska Kyjov	11
Greenbike Handy Rieder	12
Pozvánka Termální koupaliště TOPOĽNIKY	13
Sabba + 20 let módy+ Pohybu + Humoru	14
STP v ČR z. s. místní organizace Tišňovsko	14
Věděli jste, že.....	15
Pozvánka zámek Holešov, Svatý Hostýn	15
Červnovým objektivem Otto Haucka	15
O nás	16



# SVAZ TĚLESNĚ POSTIŽENÝCH V ČESKÉ REPUBLICĚ, Z.S.

MĚSTSKÁ ORGANIZACE BRNO

## KDO JSME

Svaz tělesně postižených v České republice z. s. městská organizace Brno je samostatnou, nezávislou organizací, která sama o sobě a dále prostřednictvím svých organizačních jednotek jako samostatných právnických osob pomáhá zajišťovat potřeby zájmy členů a zdravotně znevýhodněných osob. Je občanským sdružením založeným podle zákona č. 83/1990 Sb., o sdružování občanů. Poskytuje odborné sociální poradenství a sociálně aktivizační služby pro seniory a osoby se zdravotním postižením.

Organizace STP ČR z. s. ve městě Brně reprezentuje městská organizace, pod kterou spadá 7 místních organizací.

Místní organizace sdružují své členy, s nimiž realizují činnosti v oblasti ozdravné, kulturně společenské, vzdělávací, poznávací i informační, vedoucí k aktivnímu společenskému životu. Pravidelná setkávání členů jednotlivých místních organizací jsou orientována na společné sdílení informací, novinek, zážitků a řešení osobních záležitostí.

## Poslání

Posláním organizace je prostřednictvím poskytovaných služeb zvyšovat a udržovat informovanost osob se zdravotním postižením, podporovat jejich nezávislost a samostatnost a napomáhat jim ke zvýšení či udržení kvality života.

## Naše služby

### Odborné sociální poradenství

#### Zásady poskytování služeb

- Professionalita.
- Bezplatnost.
- Důstojnost a diskretnost.
- Respektování potřeb uživatelů.

#### Komu je služba určena?

- Osobám se zdravotním postižením
- Osobám s tělesným postižením
- Seniorům
- Imigrantům a azylantům

Služba není vázána na členství v organizacích tělesně postižených.

**Dále nabízíme**  
**Fakultativní služby**  
Aktuální nabídky najdete na

[www.stp-brno.cz](http://www.stp-brno.cz)

<https://www.facebook.com/STPBRNO>



Svaz tělesně postižených v České republice z. s.  
městská organizace Brno  
Mečová 368/5, 602 00 Brno – město, IČ: 155 45 601  
Vedená u Městského soudu v Praze, spisová značka L 48201  
Zastoupena Miroslavou Ptáčkovou - tel: 542 212 657, 603 756 401

## ODBOBNÉ SOCIÁLNÍ PORADENSTVÍ

- Výběr vhodné sociální služby v regionu
- Smlouvy o poskytování sociální služby
- Nemocenské a zdravotní pojištění
- Důchody a důchodové pojištění
- Příspěvek na péči
- Dávky státní sociální podpory
- Dávky pomoci v hmotné nouzi
- Průkazy osob se zdravotním postižením
- Zaměstnávání osob se zdravotním postižením
- Pracovní právo ve vztahu k osobám se zdravotním postižením
- Dluhová problematika
- Bydlení pro osoby se zdravotním postižením
- Doprovod na úřady, na jednání posudkových komisí aj.

Cílová skupina poradny (bez omezení věku):

- Občané se zdravotním postižením
- Seniori
- Rodiče, rodinní příslušníci a osoby pečující



Najdete nás na ul. Mečová 5, 602 00 Brno  
e-mail: [info@stp-brno.cz](mailto:info@stp-brno.cz), telefon 542 212 657,  
mobil: 733 754 233



Zpravodaj Svazu tělesně postižených v České republice z. s. krajské organizace Jihomoravského kraje se sídlem v Brně. Adresa redakce Mečová 5, 602 00 Brno, telefon: 542 212 657, e-mail: [stp.ko.jmk@seznam.cz](mailto:stp.ko.jmk@seznam.cz)  
Číslo, den, měsíc a rok vydání 114/15/6/2024 evidenční číslo periodického tisku přidělené ministerstvem kultury MK ČR E10389.

Příspěvky zasílejte na adresu redakce do desátého dne v měsíci. Nevyžádané příspěvky redakce nevrací a mohou být použity v příštích číslech.